



# 大调中的小插曲 近期生猪市场探讨

美尔雅期货研究院  
农产品组

1

行情回顾

2

生猪供给状况

3

下游需求状况

4

总结与后市展望

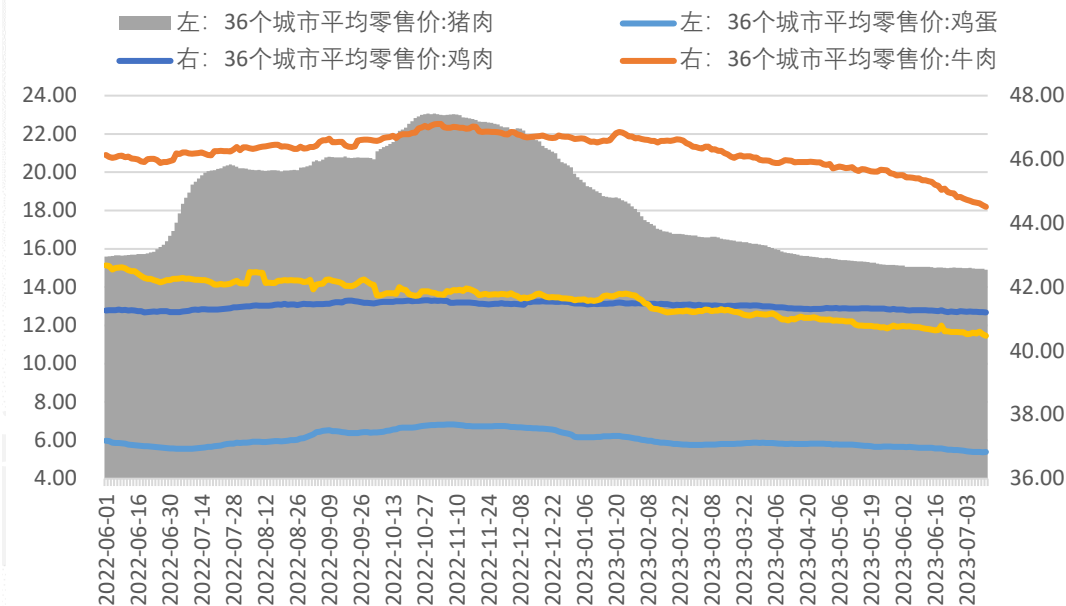
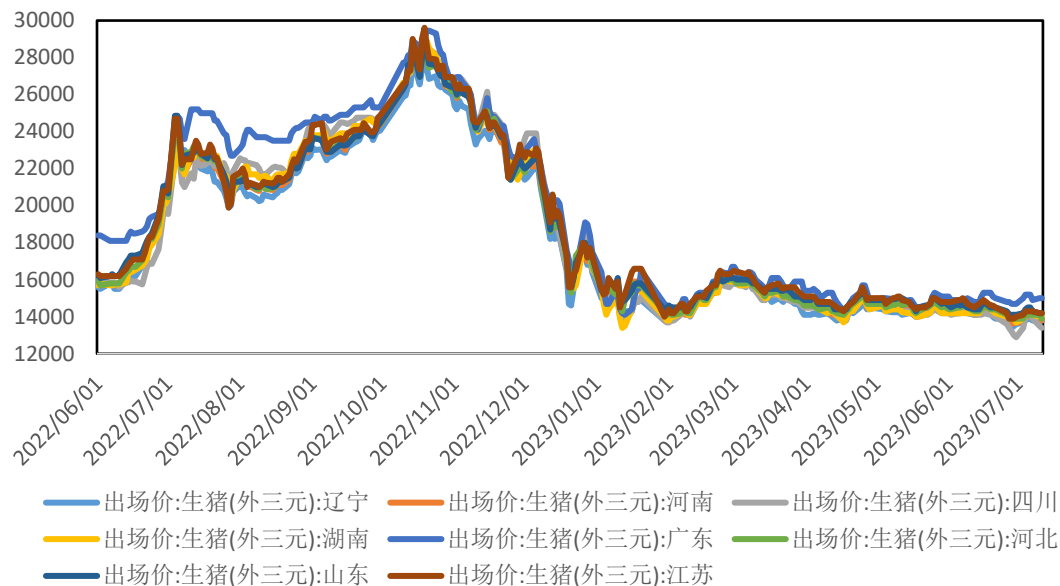
CONTENTS

目录

01

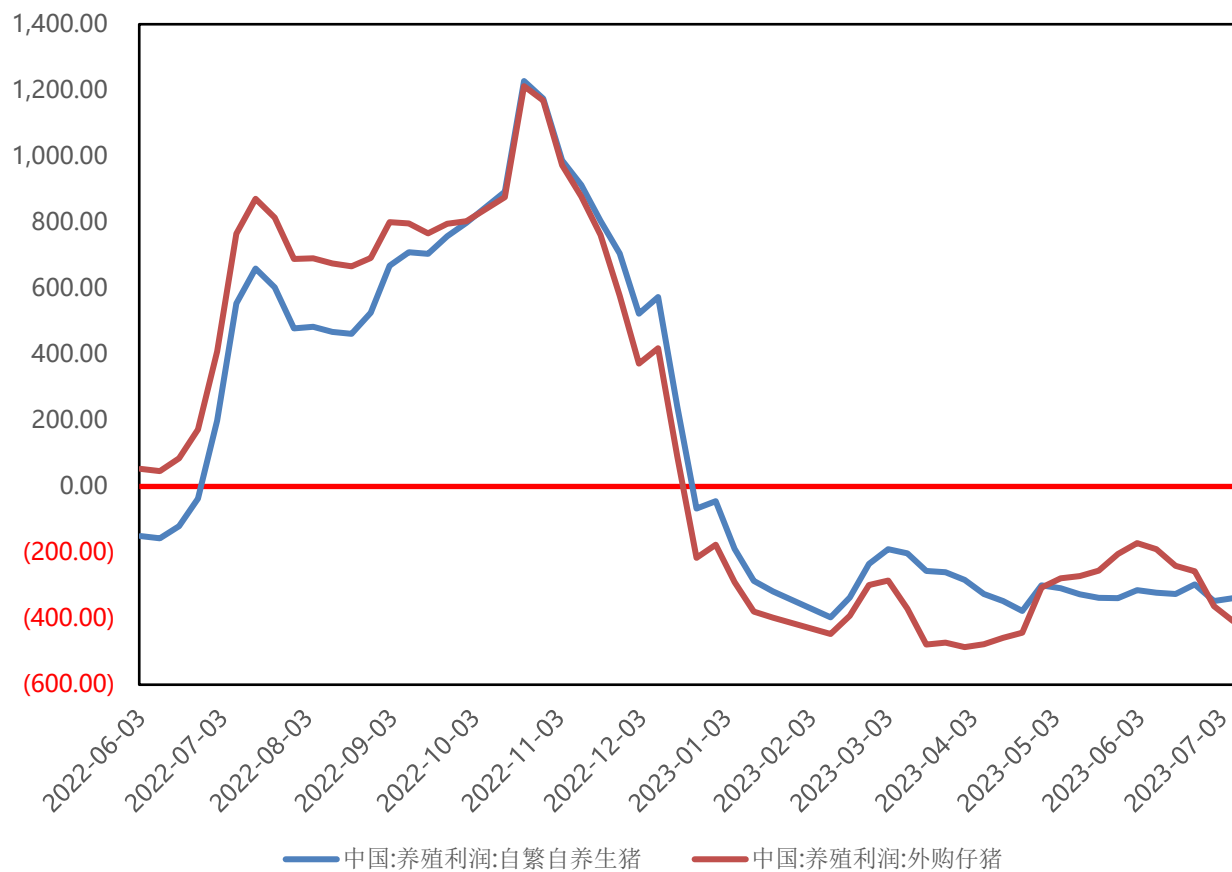
行情回顾

# 1.1 现货价格



- ① 期货现货上半年价格持续下跌
- ② 今年动物蛋白（肉、蛋类）价格整体偏弱，持续下行

## 1.2 养殖利润状况



19家上市猪企2023年1月初3月末资产总额、负债总额情况 (单位: 亿元)

企业	3月末资产总额	3月末负债总额	3月末负债率	1月初资产总额	1月初负债总额	1月初负债率
正邦科技	221.93	348.41	157%	234.59	348.15	148.41%
正虹科技	7.71	6.94	90.01%	7.97	6.79	85.19%
天邦食品	196.96	163.76	83.14%	195.52	155.66	79.61%
傲农生物	185.55	154.23	83.12%	187.14	152.79	81.64%
京基智农	136.6	97.74	71.55%	175.36	148.74	84.82%
新希望	1347.78	948.79	70.40%	1366.79	929.64	68.02%
金新农	67.78	46.92	69.22%	69.78	47.97	68.74%
华统股份	88.13	60.62	68.78%	88.72	55.26	62.29%
唐人神	183.1	111.38	60.83%	184.32	110.01	59.68%
罗牛山	122.14	73.31	60.02%	126.71	78.48	61.94%
大北农	305.66	183.36	60%	311.74	181.68	58.28%
温氏股份	975.24	577.57	59.22%	980.84	551.69	56.25%
海大集团	455.41	262.12	57.56%	442.38	248.88	56.26%
牧原股份	1980.9	1116.6	56.37%	1929.48	1048.77	54.36%
巨星农牧	76.34	41.32	54.13%	72.54	35.44	48.86%
天康生物	203.75	106.05	52.05%	193.61	96.96	50.08%
禾丰股份	150.22	67.06	44.64%	153.93	70.37	45.72%
东瑞股份	49.2	20.05	40.75%	47.16	16.1	34.14%
云南神农	52.97	7.14	13.48%	54.69	7.91	14.46%
合计	6807.37	4393.37	64.54%	6823.27	4291.29	62.89%

数据来源: wind、猪场动力网、各上市企业公告

上半年自繁自养利润空间在-396~-189元/头之间运行,外购育肥在-478~-189元/头之间。养殖主体上半年连续亏损,多数上市企业一季度末负债率较年底有明显增加。

CONTENTS

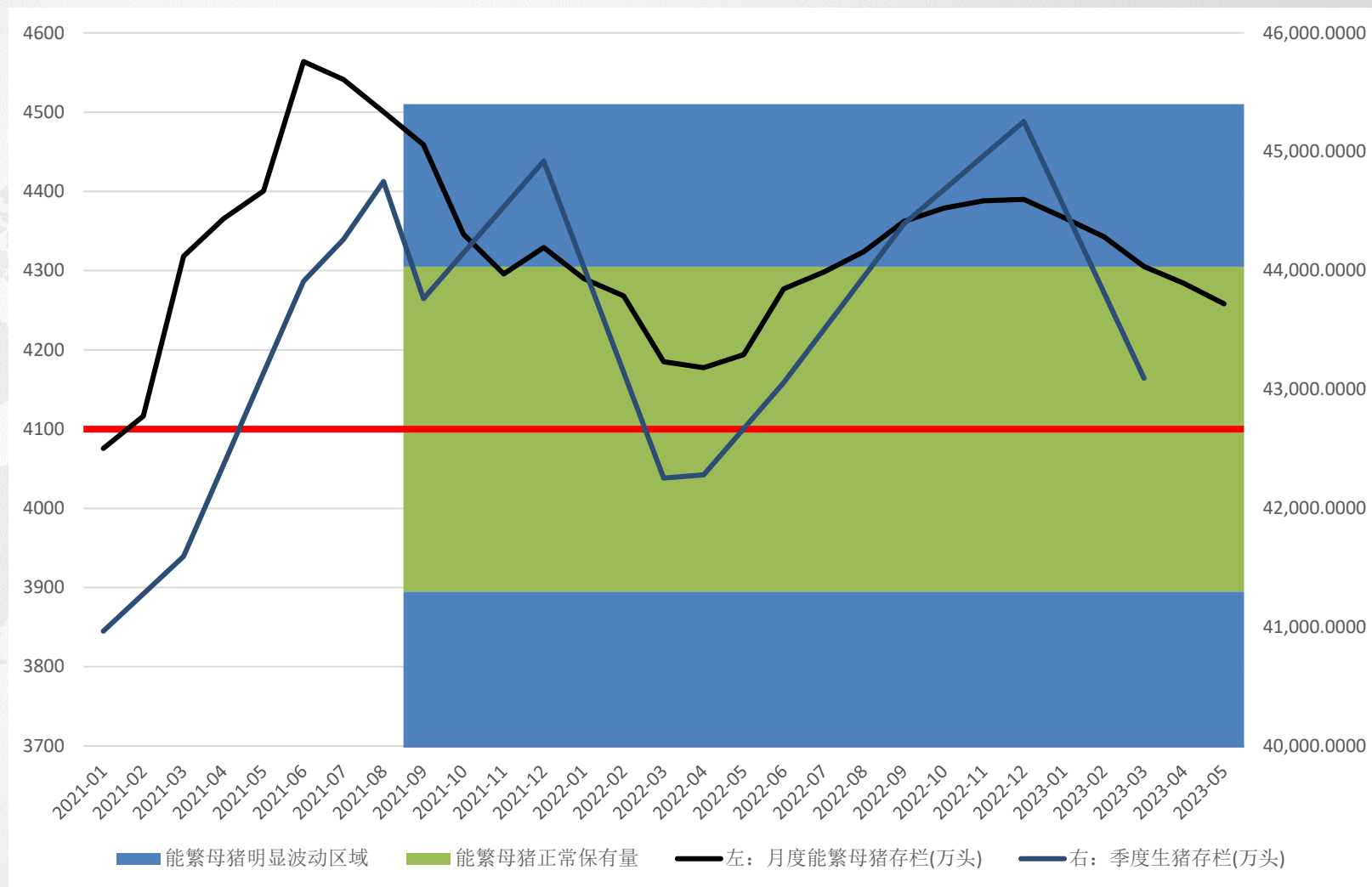
目录

02

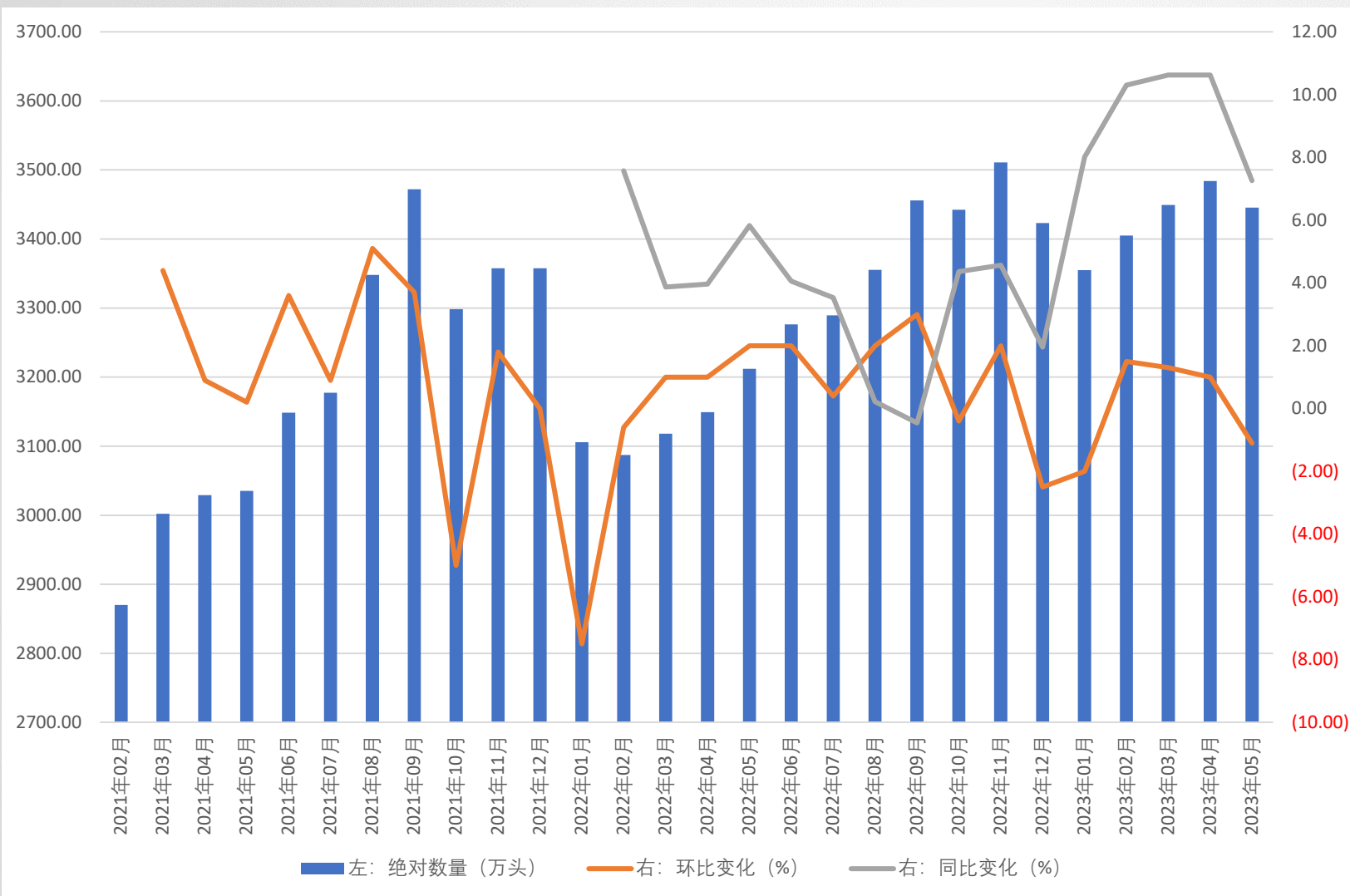
生猪供给状况

## 2.1 能繁母猪-生猪存栏

能繁母猪和生猪存栏均处高位，产能基础坚实充裕。5月能繁母猪4258万头，环比减少0.6%，同比增量1.6%，相当于正常保有量的103.85%。今年以来能繁存栏累计减少132万头，累计降幅3.0%。盈利难有改善前提下预期能繁持续下降。



## 2.2 仔猪出生走势

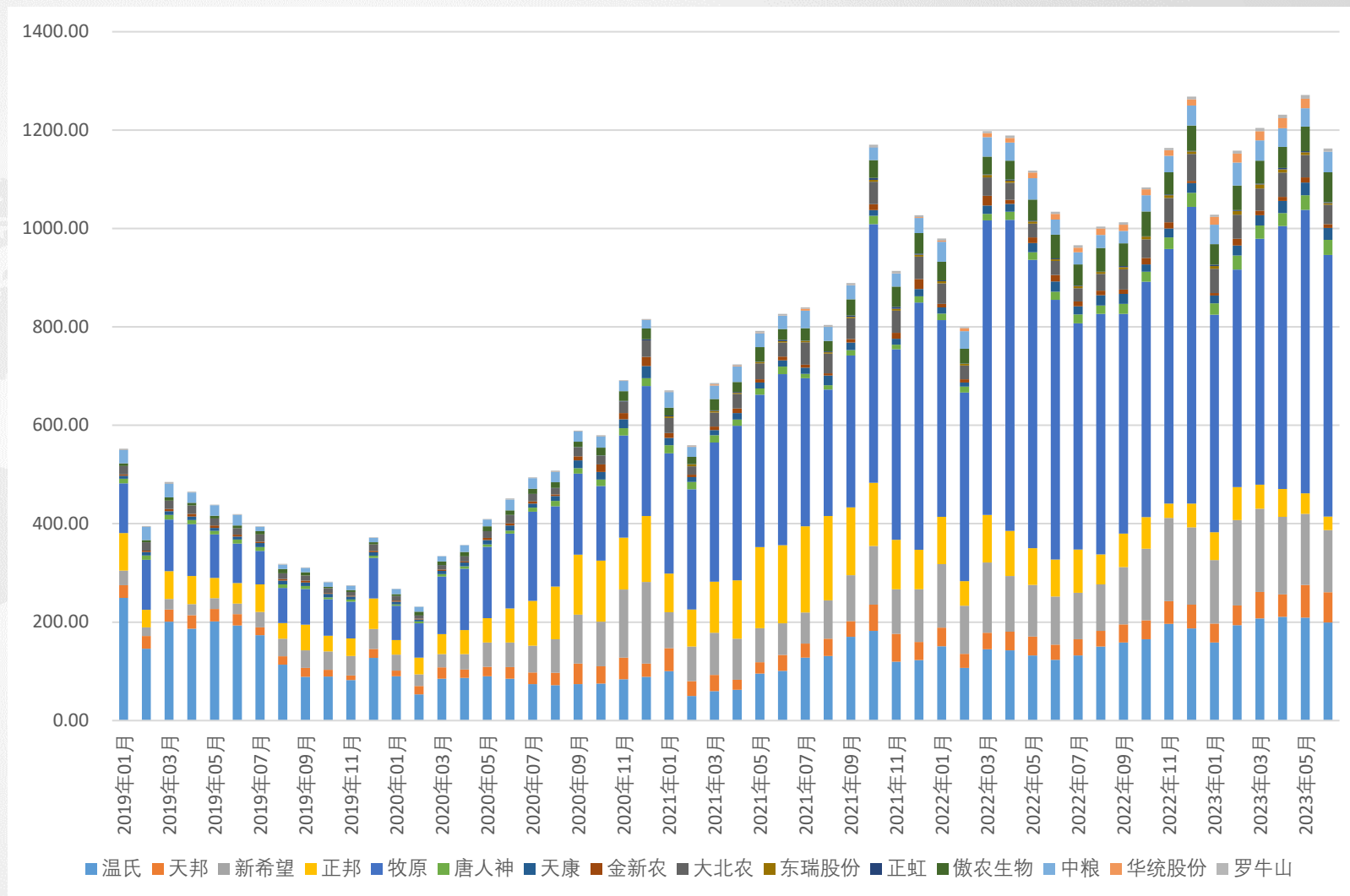


规模场新生仔猪量，1-4月环比持续增加，5月环比调减；同比数据看所有月份均有明显的同比增量，下半年供给状况较去年增量明显。



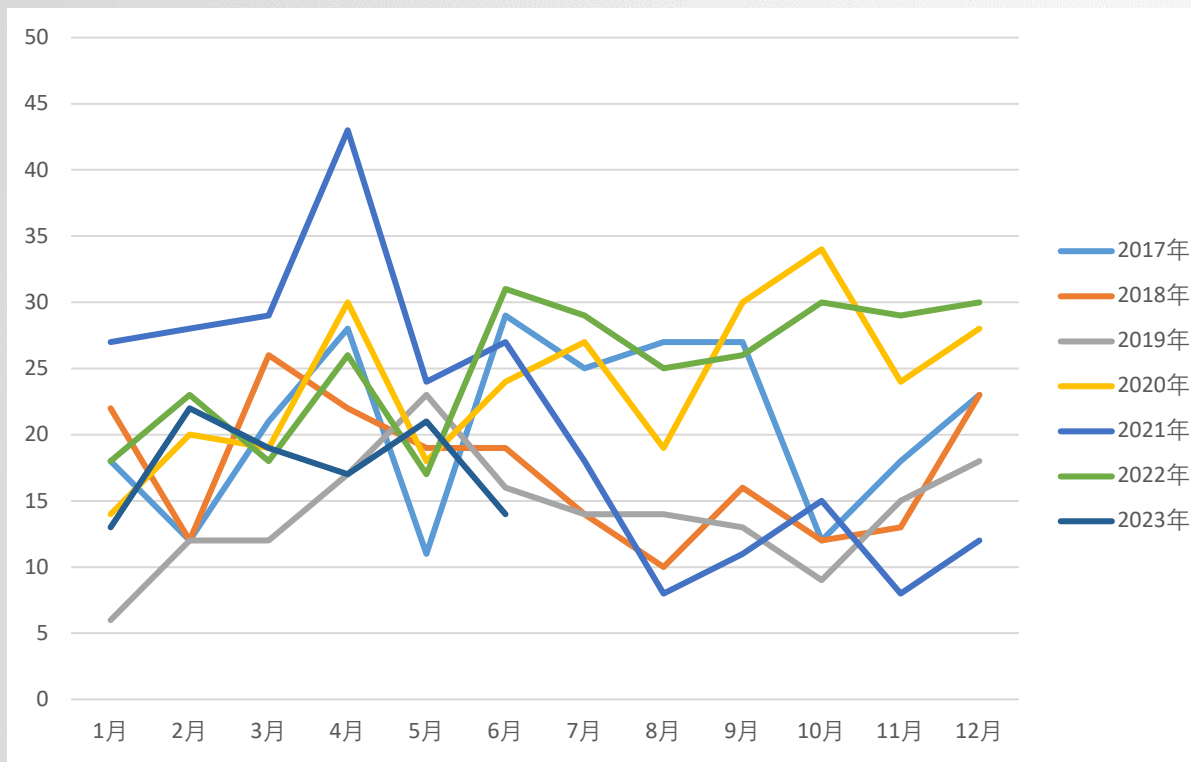
## 2.3 上市企业出栏状况

14家主要上市企业6月合计出栏1162.58万头，环比减少7.12%，同比增加13.71%；上半年总计出栏生猪7055.62万头，同比增加12.55%。产能恢复和规模化集中趋势走向明显。



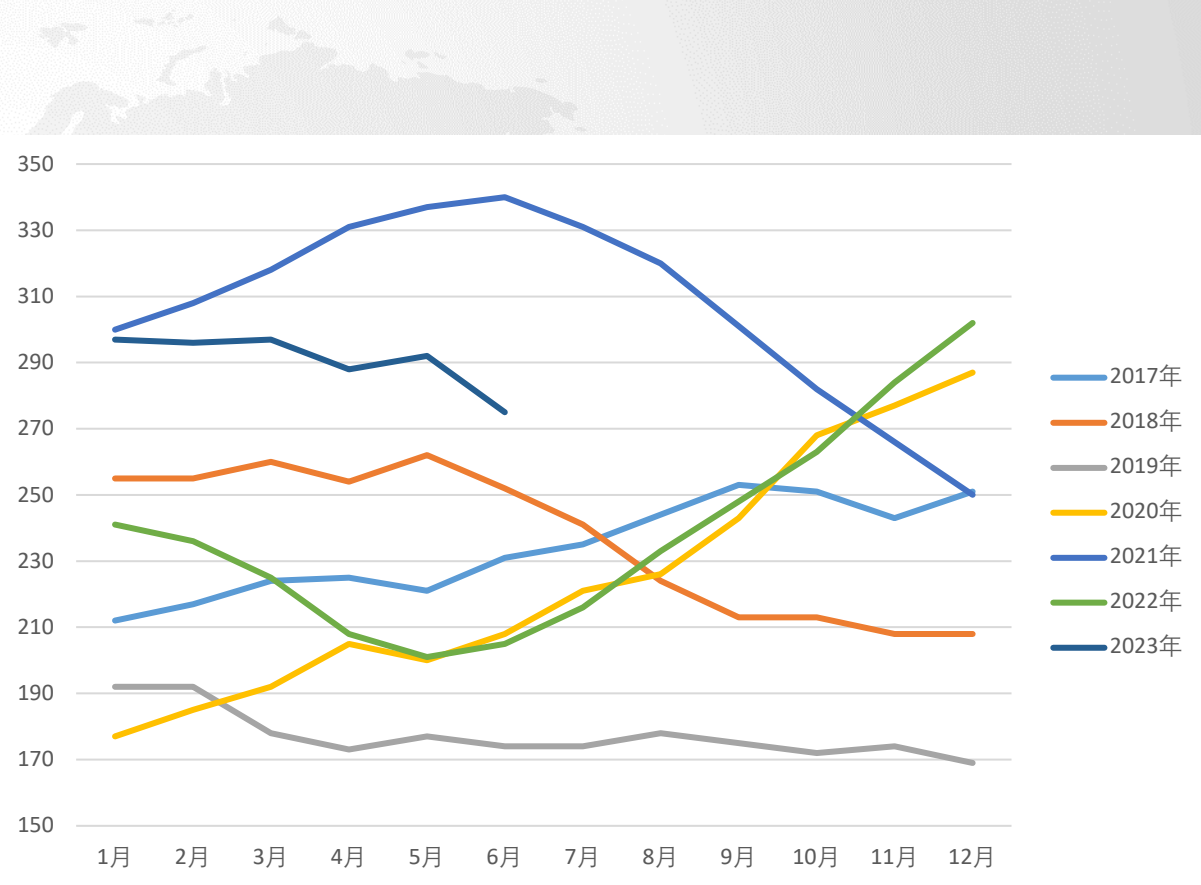
数据来源：巨潮网-各上市公司公告

## 2.4 疫苗数据-细小



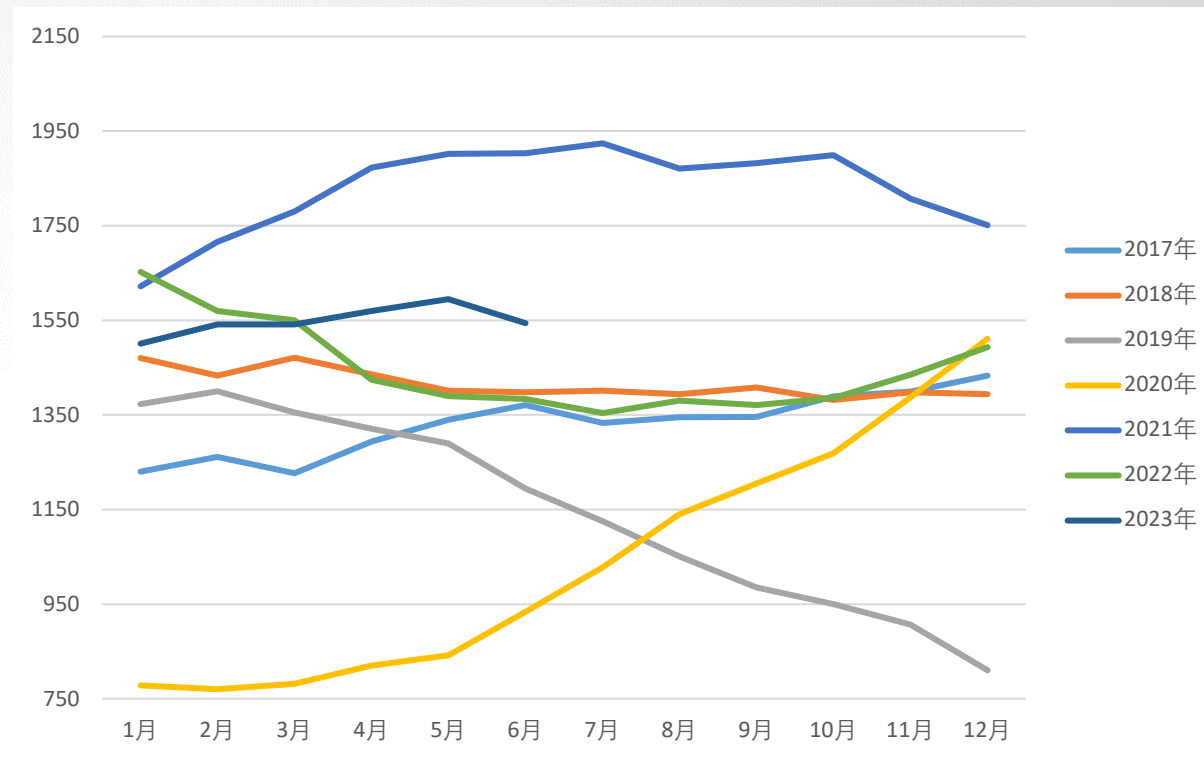
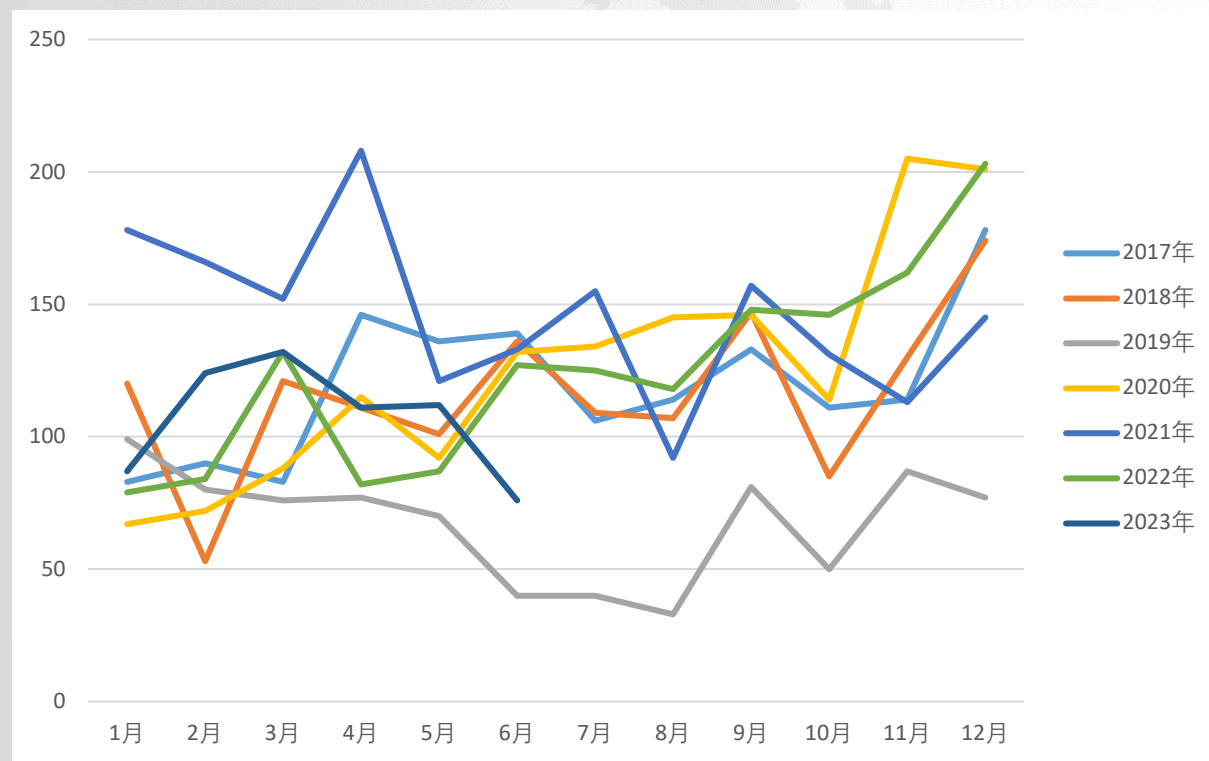
数据来源：中国兽药信息网

高补高淘的状态，五月开始减补



## 2.4 疫苗数据-伪狂犬

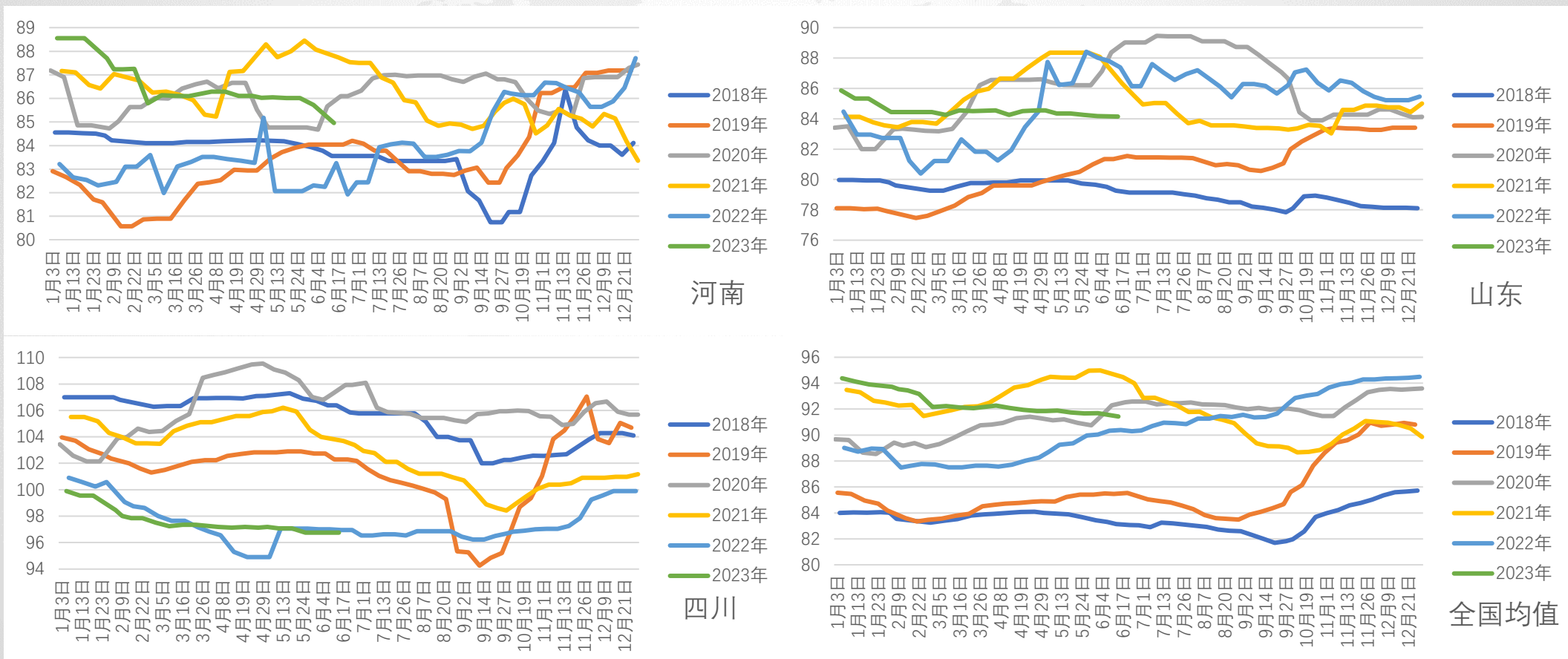
存栏-出生量大高位状态，五月开始缓解



数据来源：中国兽药信息网

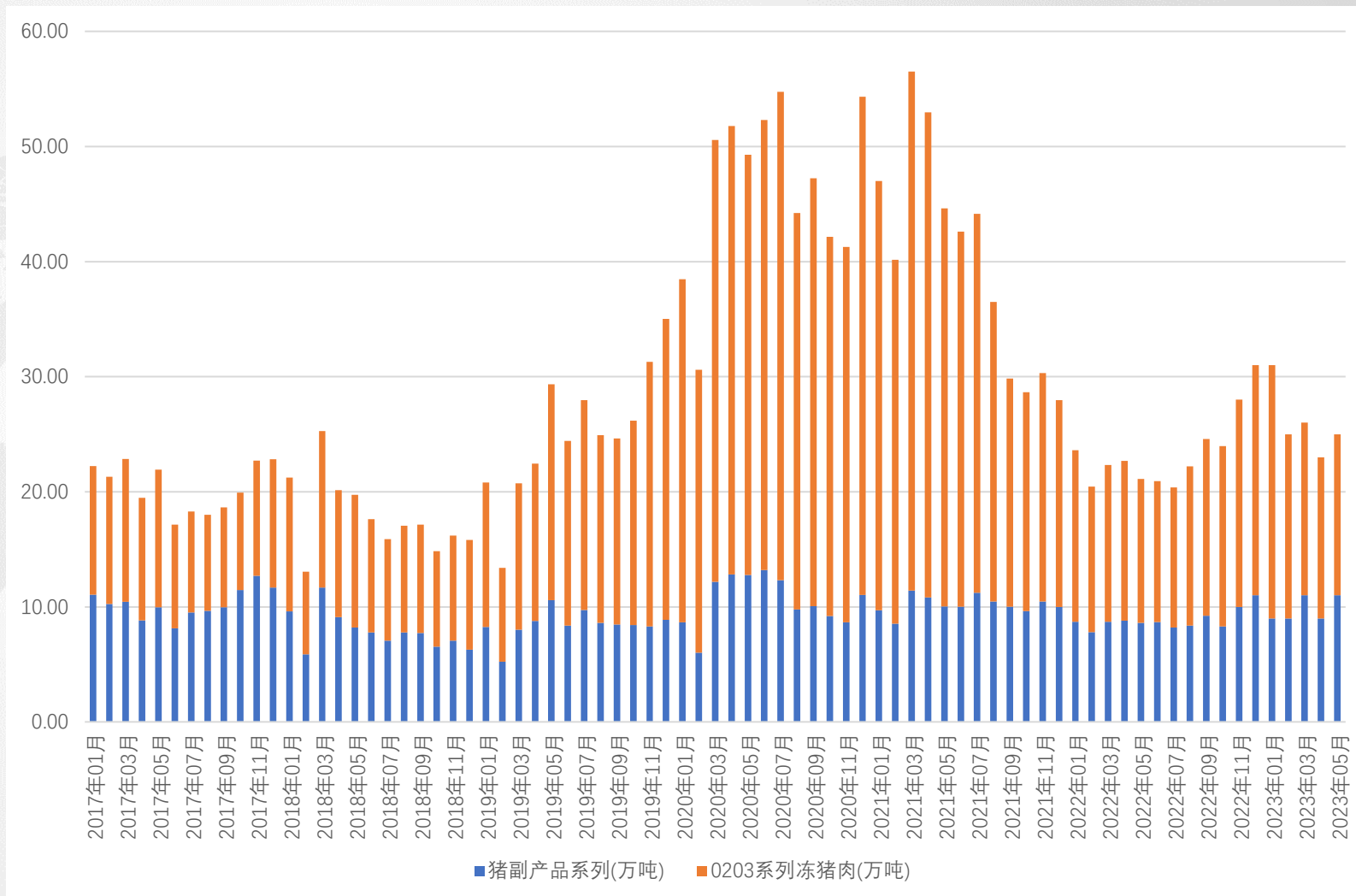
## 2.5 宰后均重变化状况

今年上半年前期升温较快，开春后升温的进程又慢于常年，导致生猪有较长的时间处在适宜生长的温度范围内。配合供给的强势使得今年的均重难以下行的根本原因与之前有所不同，大猪本身的存栏不高但整群的体重普遍上移。



## 2.6 猪类产品进口状况

2023年1-5月总计进口猪类产品130万吨，同比增加14.4%；其中冻猪肉进口81万吨，同比增加18.7%；猪副产品49万吨，同比减少7.86%。目前进口利差倒挂，计算关税后整体落地成本高于国产冻品，预期后续冻品继续减量。



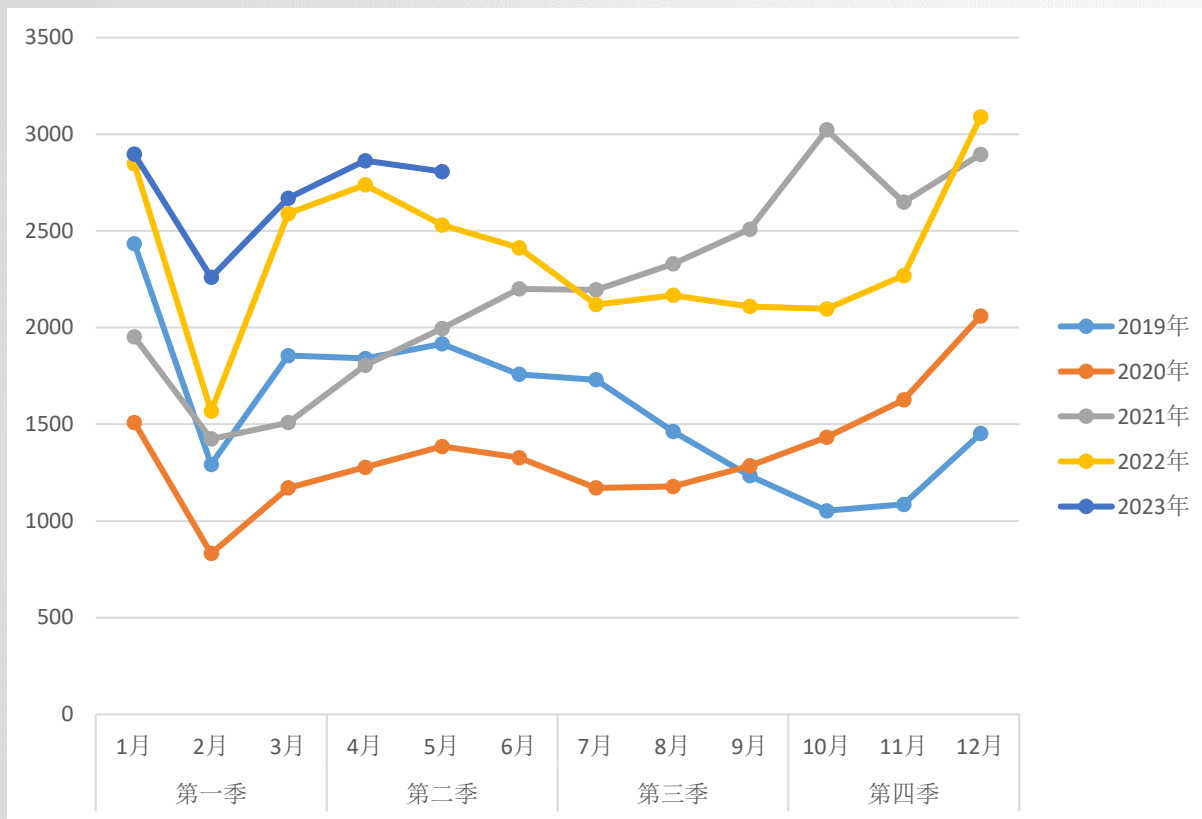
CONTENTS

目录

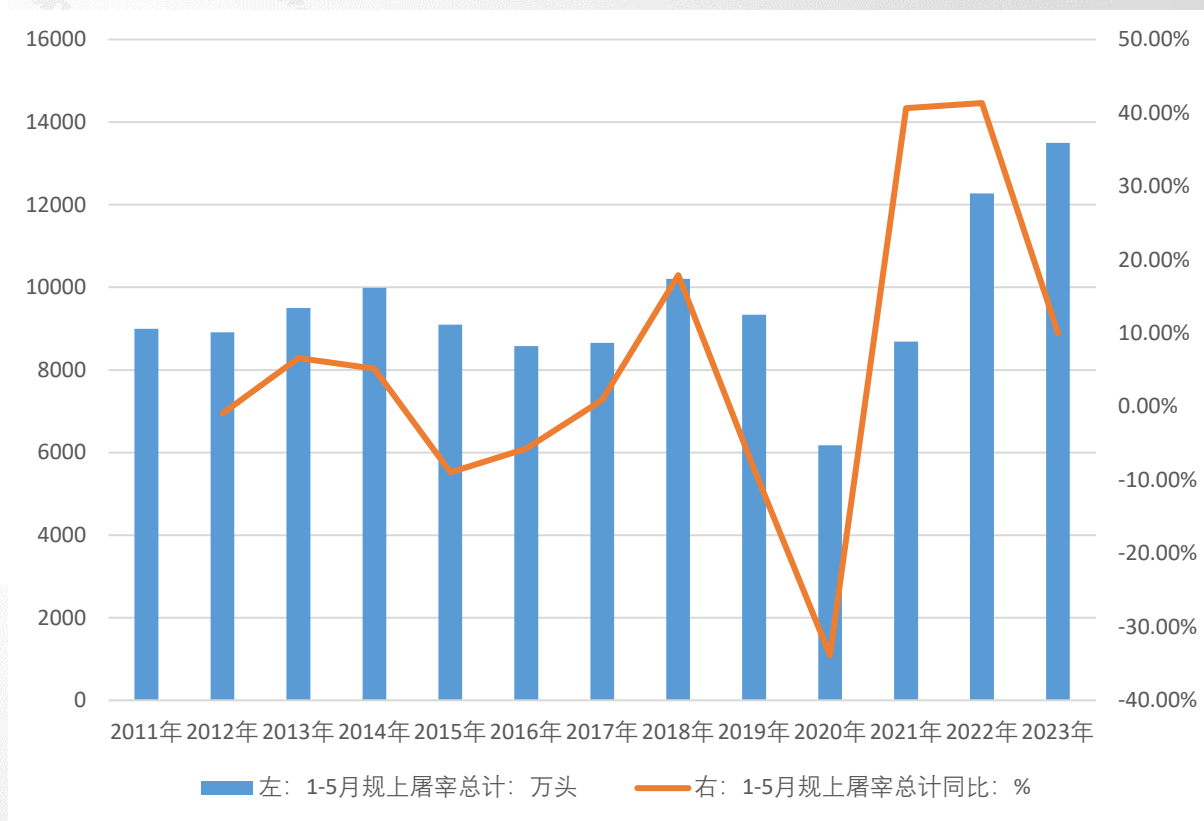
03

下游  
供需状况

# 3.1 规模以上屠宰场屠宰量



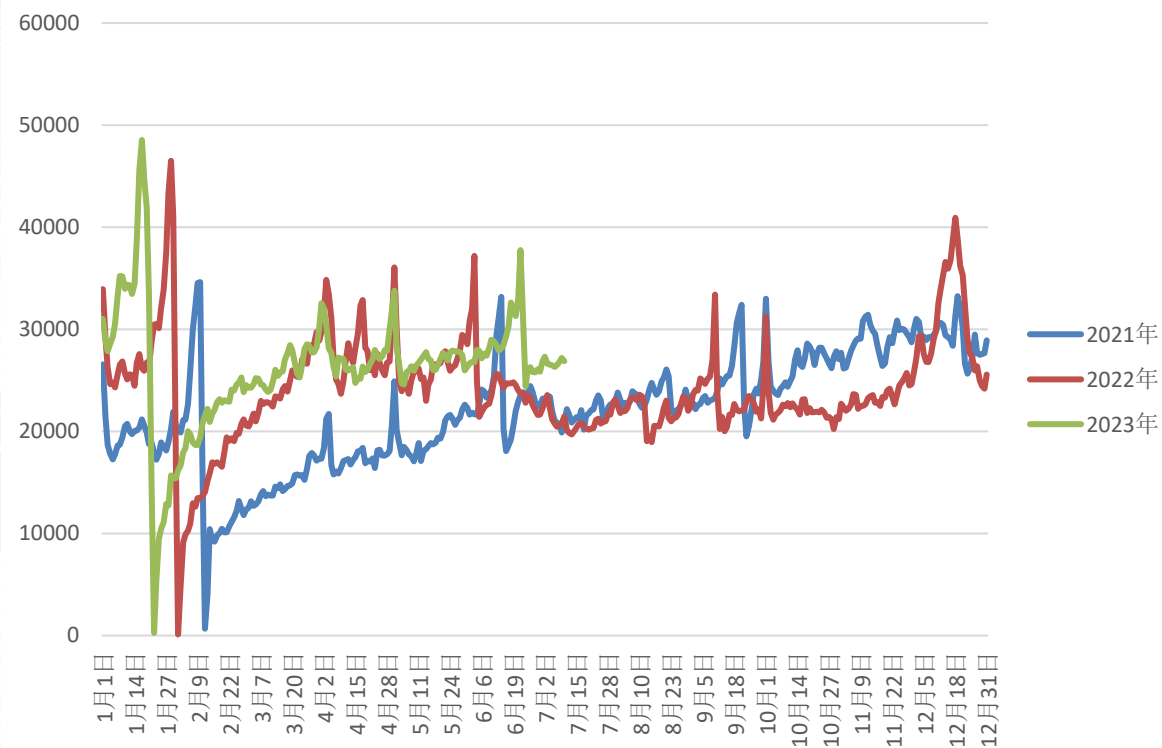
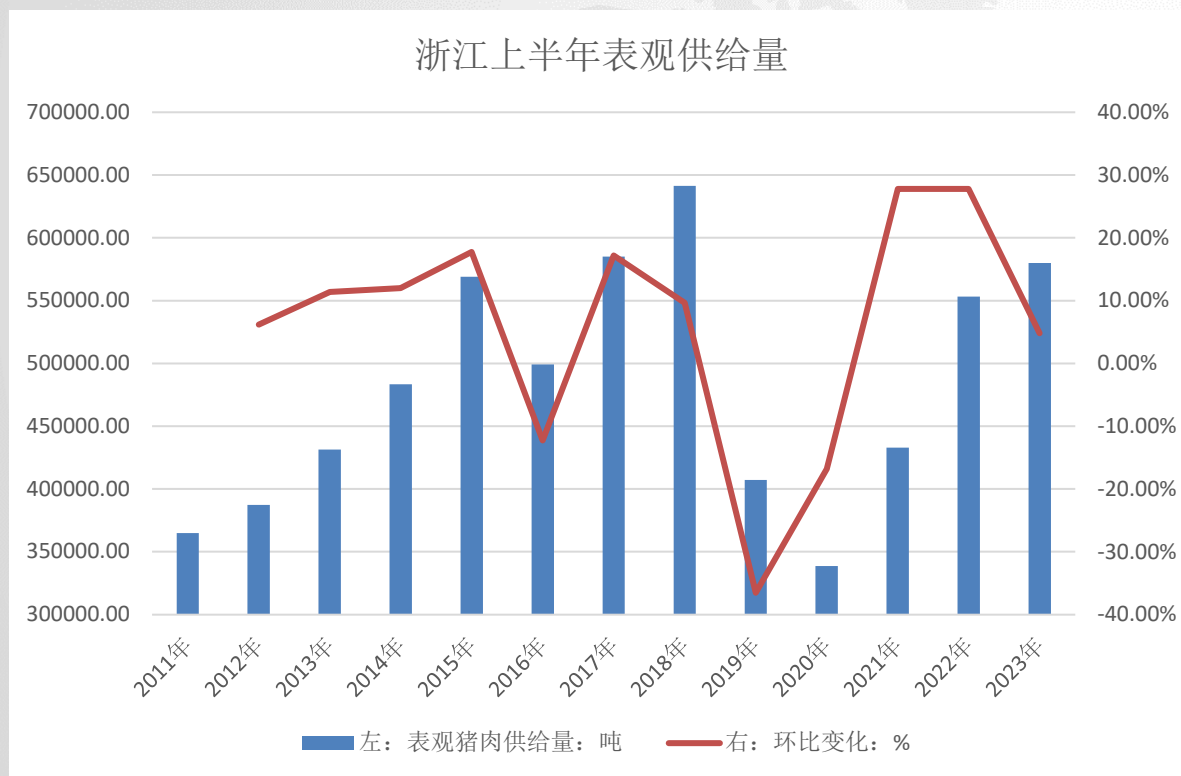
5月规上屠宰量2807万头，1-5月合计屠宰13496万头，同比增加9.96%。考虑到入库和规上占比的调整，出栏量和消费恢复增幅小于此值，参考来看猪肉消费从习惯和价格而言后续空间几乎消失。



数据来源：农业农村部

## 3.2 浙江屠宰数据变化

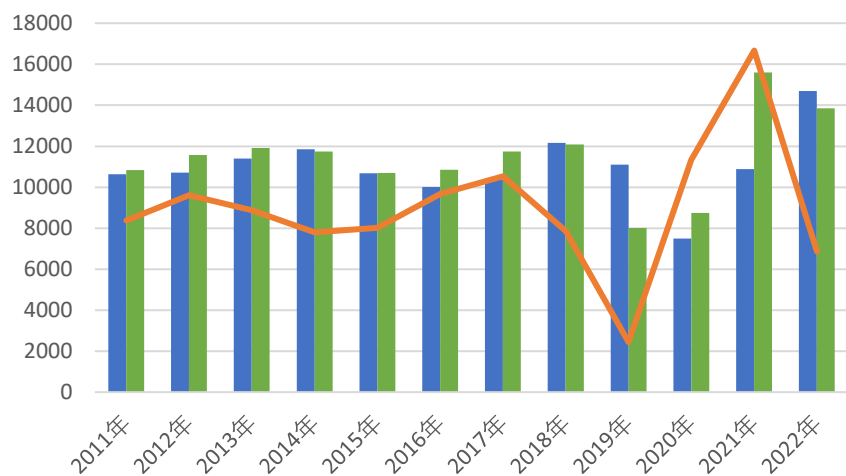
浙江省上半年的猪肉表观供给量约为**58万吨**，同比增加**4.82%**。考虑到入库和采样状况，该值相较于全国规模的规上屠宰更接近真实的消费状况。



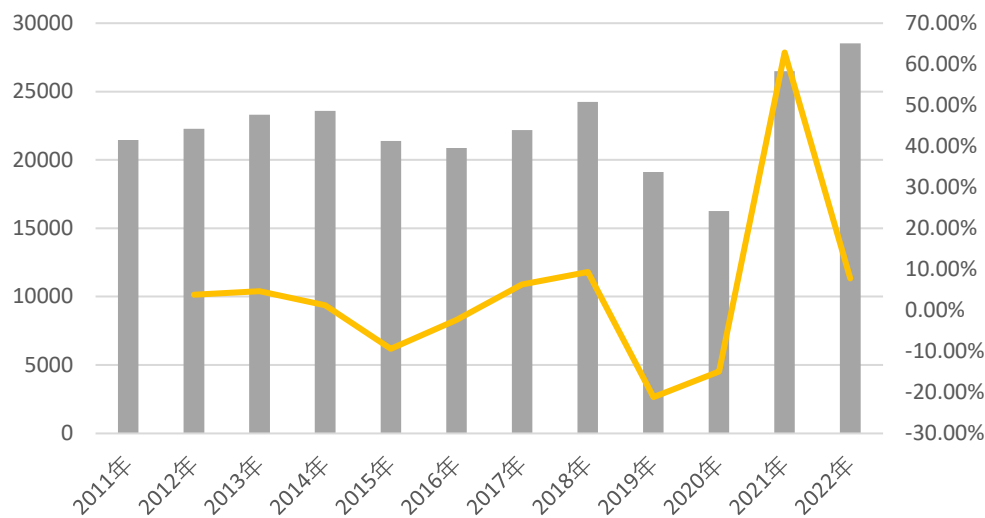
数据来源：浙江放心肉商情网



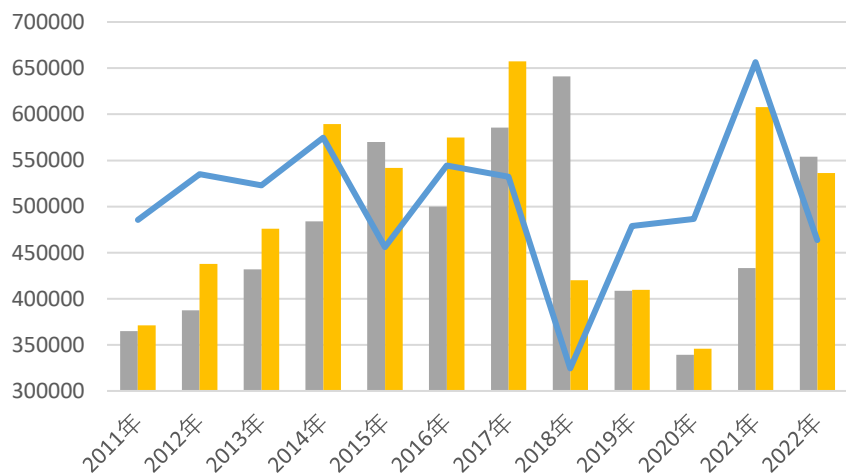
# 3.3 消费预期概述



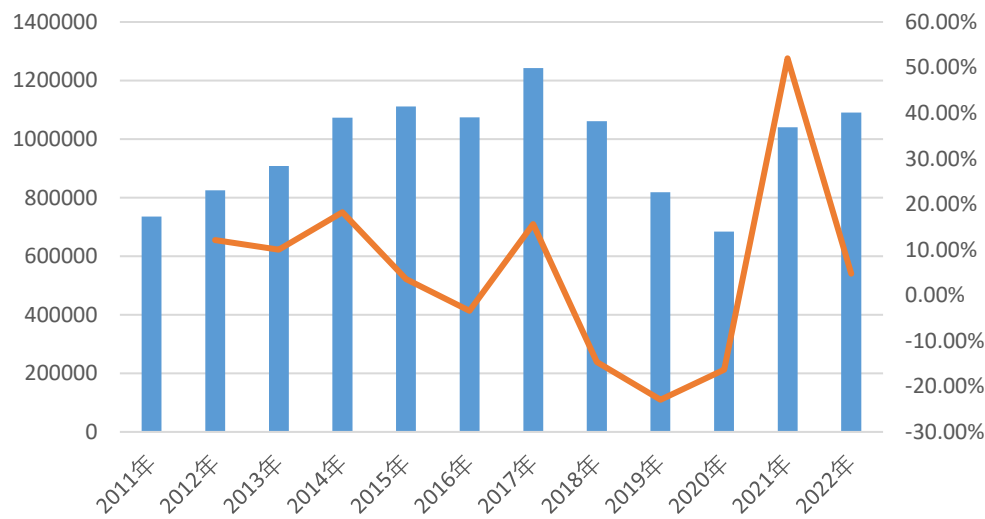
■ 左: 1-6月规上屠宰量总计: 万头    ■ 左: 7-12月规上屠宰量总计: 万头  
— 右: 全国数据下半年与上半年比较



■ 左: 全年规上屠宰量总计: 万头    — 右: 全年规上屠宰量同比变化: %



■ 左: 上半年表观猪肉供给量: 吨    ■ 左: 下半年表观猪肉供给量: 吨  
— 右: 浙江数据下半年与上半年比较



■ 左: 全年浙江表观猪肉供给量: 吨    — 右: 全年浙江表观猪肉供给量: %

下半年预期需求较上半年增幅5-8%，全年同比预期增幅5%左右。

CONTENTS

目录

04

总结与后市展望

综上生猪产能充裕的大调已定，结合前序母猪仔猪存栏今年前三季度供给量同比明显增长，去化缓慢导致四季度收紧但难以产生较好利润。2022全年出栏量6.99亿头，预期今年大概率突破7亿大关，三季度结束前很难给出较好养殖利润。饲料需求方面，今年前三季度的出栏同比强于去年，饲料难以长期存放，因此今年下游虽然需求上有所保障，但是很难给到较好的利润水平，下游饲料厂普遍随用随采。养殖业本身利润改善有限，今年整体盈利状况可能会较去年明显降低。

**主要风险点：动物疫病、消费需求不及预期、产能加速淘汰**

本报告的信息均来源于公开资料，我公司对这些信息的准确性和完整性不作任何保证，也不保证所包含的信息和建议不会发生任何变更。我们力求报告内容的客观、公正，但文中的观点、结论和建议仅供参考，投资者据此做出的任何投资决策与本公司和作者无关。本公司不会承担因使用本报告而产生的法律责任。

本报告版权仅为我公司所有，未经书面许可，任何机构和个人不得以任何形式翻版、复制和发布，否则本公司保留追究法律责任的权利。任何媒体如引用、刊发本报告必须注明出处为美尔雅期货投资咨询部，且不得对本报告进行有悖原意的引用、删节和修改，并自行承担向其读者、受众解释、解读的责任，因其读者、受众使用本报告所产生的的一切法律后果由该媒体承担。任何机构和个人不得未经授权而获得和使用本报告，未经授权的任何使用行为都是不当的，都构成对本公司权利的损害，由其本人全权承担责任和后果。



谢谢观看